



**29. EESTI MV ORIENTEERUMISJOOKSU LÜHIRAJAL**  
**54. EESTI MV MN21 TEATEJOOKSUS**  
**19. - 20. mai 2018**  
**Voorepalu (Küka), Põlvamaa**  
**Võistluscutse**

**PROGRAMM**

**19. mai - lühirada**

14:00 - startide algus

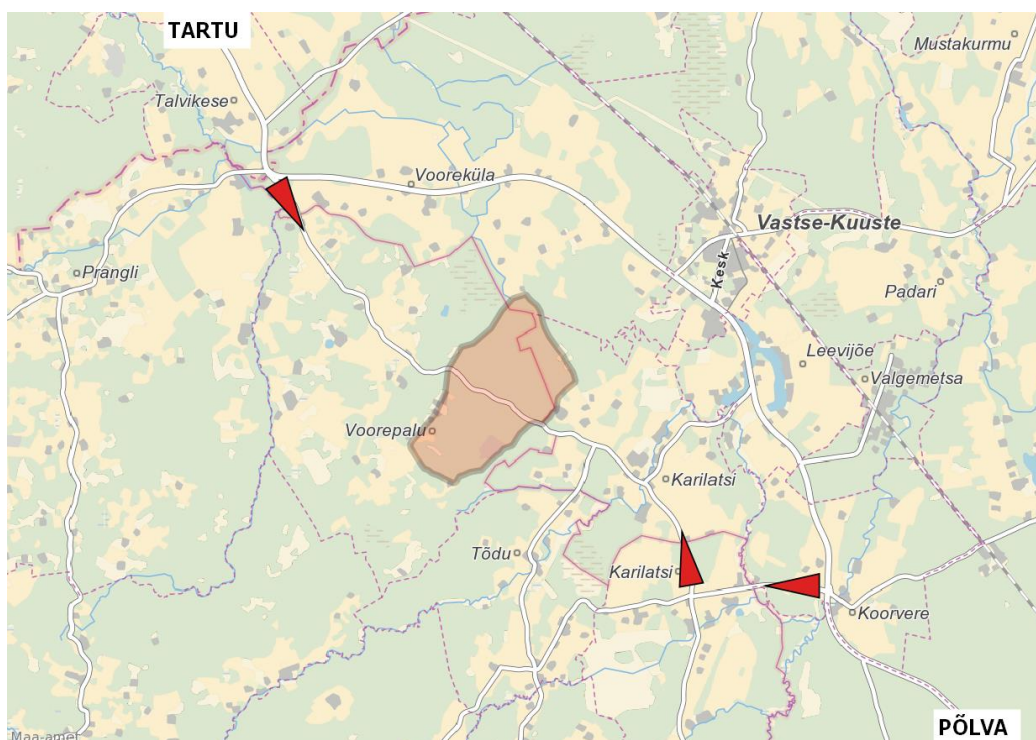
**20. mai - teatejooks**

11:00 - M21 teatejooksu start

11:15 - N21 teatejooksu start

**VÕISTLUSKESKUS JA TÄHISTUS**

Võistluskeskus asub Voorepalu küla maadel, Kanepi vallas, Põlvamaal ([N58.147763, 26.886063](https://www.google.com/maps/place/58.147763,26.886063)). Tähistuse algus Tartu-Põlva maanteelt (nr 61) Voorekülast ja Koorverest.



## OSAVÕTJAD

Eesti 2018. aasta orienteerumisjooksu meistrivõistlustest võivad osa võtta Eesti Orienteerumislidu kehtivat litsentsi omavad orienteerujad. Võistleja klubiline kuuluvus orienteerumisjooksus määratletakse kehtiva EOLi litsentsi põhjal. Hooaja jooksul tohib võistleja orienteerumisjooksus esindada ühte klubi.

Litsents peab olema ostetud võistluse toimumise päevaks. EOL-i litsentsi kehtivust ja klubilist kuuluvust saab igaüks kontrollida aadressil

<http://www.orienteerumine.ee/litsents/index.php>

## OSAVÕTUKLASSID

**Lühirada:** M,N 14, 16, 18, 20, 21, 35, 40, 45, 50, 55, 60, 65, 70, 75, M80

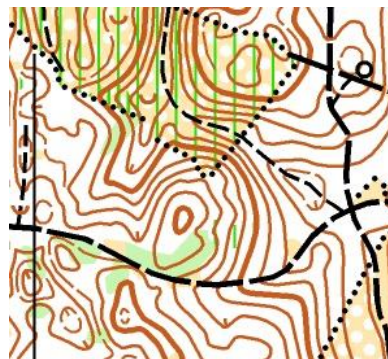
**Teatevõistlus:** M21, N21

## MAASTIK JA KAART

Voorepalu kaart (2017005) on valminud 2017. aasta kevadel, parandused tehtud 2018. aasta kevadel. Autor Kalle Remm. Viidud üle ISOM 2017 standardile.

Samakõrgusjoonte vahe 2,5 m. Kaardi mõõtkava lühirajal 1:10 000. Võistlusklassides MN60 ja vanemad kasutatakse mõõtkava 1:7500.

Teatevõistluse kaardi mõõtkava on 1:10 000, h=2,5m.



Voorepalu mõhnastik paikneb Otepää kõrgustiku kirdeosas ja koosneb erinevas suuruses järsunõlvalistest kuplitest, mida eraldavad sügavad lohud ja orud. Maksimaalne kõrguste vahe on 40 meetrit (suurimal nõlval 30 m). Kõrgeim kungas maastikul 131 m ü.m.p. Joostavus kevadisel ajal valdavalt hea või väga hea, vaid noorendikes ja soodes kehvem. Soid vähe ja need üksikud pisikesed. Palju erinevas vanuses raiesmikke ja noorendikke. Peamiselt okasmets, palju teeradu ja metsaveomasinate jälgi, mis kõik pole kaardistatud.

2017. aasta kevadel toimus samal maastikul ja kaardil orienteerumisjooksu maailmameistrivõistluste testvõistlus ja mitmed koondised kasutasid maastikku hiljem ka treeninguteks. MMi järel on maastik olnud treeninguteks suletud kuni Eesti MV toimumiseni.

## LIGIKAUDED RAJAPIKKUSED JA VÕITJA VÕISTLUSAEG

<b>M14</b>	2 km (15 min)	<b>N14</b>	2 km (15 min)
<b>M16</b>	2,5 km (20 min)	<b>N16</b>	2,2 km (20 min)
<b>M18</b>	3,5 km (25 min)	<b>N18</b>	3 km (25 min)
<b>M20</b>	4,5 km (25-30 min)	<b>N20</b>	3,5 km (25-30 min)
<b>M21</b>	6 km (30-35 min)	<b>N21</b>	5 km (30-35 min)
<b>M35</b>	4,5 km (25 min)	<b>N35</b>	3,5 km (25 min)
<b>M40</b>	4 km (25 min)	<b>N40</b>	3 km (25 min)
<b>M45</b>	3,8 km (25 min)	<b>N45</b>	3 km (25 min)
<b>M50</b>	3,5 km (25 min)	<b>N50</b>	2,8 km (25 min)
<b>M55</b>	3,3 km (25 min)	<b>N55</b>	2,8 km (25 min)
<b>M60</b>	3 km (25 min)	<b>N60</b>	2,5 km (25 min)
<b>M65</b>	2,5 km (25 min)	<b>N65</b>	2 km (25 min)
<b>M70</b>	2,3 km (25 min)	<b>N70</b>	1,8 km (25 min)
<b>M75</b>	2 km (25 min)	<b>N75</b>	1,8 km (25 min)
<b>M80</b>	2 km (25 min)		

Täpsed rajapikkused avaldatakse võistlusinfos.

## OHUKOHAD

Mõlemal päeval ületavad rajad autoteed (vana Tartu-Võru maantee), mis on väga kurviline ja halva nähtavusega. Sõidukiirus on selles lõigus piiratud, kuid ületus pole reguleeritud. Olge tee ületusel väga ettevaatlikud!

## STARDID

Lühirajal asuvad stardid võistluskeskusest eemal. Kaugus startidesse jääb 1,5-2 km vahele. Teatevõistluse start võistluskeskusest.

## REEGLID

Eesti MV viiakse läbi vastavalt kehtivatele EOLi orienteerumisjooksu võistlusreeglitele ja Eesti MV üldjuhendile.

### Lühirada

Klassidesse MN21 registreerunud võistlejatest paigutatakse EOL edetabeli absoluutarvestuse 10 esimest meest ja 6 esimest naist stardijärjekorra lõppu edetabeliseisu pööratud järjestuses. Aluseks on edetabel seis 8 päeva enne võistluspäeva. STARDIINTERVALL on kõikides võistlusklassides 3 minutit v.a. MN21, kus stardiintervall on 2 minutit

### Teade

Teatevõistkonnad on 3-liikmelised. M21 ja N21 klasside rajal peab teise vahetuse etapi pikkus olema ~2/3 ülejäänud etappide pikkusest.

## AUS MÄNG

Eesti MV-l osalejad peavad lugu puhtast ja ausast spordist. Võistlustel kehtivad IOFi dopinguvastased reeglid täies mahus ja sellest tulenevalt on Eesti Antidopingul ja

teistel dopinguvastastel organisatsioonidel õigus läbi viia dopingukontrolli kõikide osalejate seas.

### AUTASUSTAMINE

EV100 Eesti MV medalitega autasustatakse võistlusklassides M14, N14, M16, N16, M18, N18, M20, N20, M21, N21, M21E, N21E kolme paremat võistlejat, kes on Eesti Vabariigi kodanikud või omavad Eesti alalist elamisluba.

EV100 Eesti MV medalitega autasustatakse võistlusklassides MN35-80 kolme paremat võistlejat, kes on Eesti Vabariigi kodanikud või omavad Eesti alalist elamisluba või on EOLi klubide liikmed. Teatejooksus autasustatakse EV100 Eesti MV medalitega kolme parema võistkonna kõiki liikmeid, kui võistkond on koostatud ühe EOLi klubi võistlejaist. MN21 klassis võib üks teatevõistkonna liige mitte omada Eesti kodakondsust või Eesti alalist elamisluba.

Juhul kui kolme parema hulka tulnud võistlejat ei autasustata EV100 Eesti MV medaliga, siis autasustab võistlust läbi viiv klubi teda esemelise auhinnaga.

### OSAVÕTUMAKSUD

M, N 14, 16, 18 – **5 €**

M, N 20, 65, 70, 75, M80 – **8 €**

M, N 21, 35, 40, 45, 50, 55, 60 – **13 €**

**Teatejooksu** võistkonna stardimaks **39 €**.

### MÄRKESÜSTEEM

Kõigis võistlusklassides on kasutusel elektrooniline SPORTIdent märkesüsteem. Kasutatava SI-kaardi number tuleb korraldajatele edastada võistlusele registreerimisel. SI-kaardi rentimine korraldajatel maksab 1,5 €/päev.

### REGISTREERIMINE

Registreerida saab internetilehel <https://www.osport.ee/> või e-posti aadressil [okkobras@gmail.com](mailto:okkobras@gmail.com) kuni 14. mai 2018. Koos registreerimisega tuleb tasuda osavõtumaks orienteerumisklubi Põlva Kobras arveldusarvele EE772200001120074588. Registreerimine jõustub alles pärast osavõtumaksu laekumist korraldajale. Korraldajal on õigus osavõtutasu mitte maksnud võistlejaid starti mitte lubada.

Teatevõistlusteks registreerimisel tuleb soovitatavalt näidata võistkonna esialgne nimeline koosseis. Võistkonna täpne koosseis koos jooksujärjestuse ja SI-kaardi numbrita tuleb esitada võistlusele eelneval päeval võistluste läbiviija poolt määratud kellaajaks ja viisil. Võistluse läbiviija võib jätta individuaalvõistluse stardiprotokoll algusesse vabu kohti, mis eelregistreerimise tähtaja möödumisel kuni kahekordse starditasu eest jooksvalt täidetakse.

### MUUD

Korraldaja avaldab võistlusinfo hiljemalt 2 päeva enne võistlust veebilehel <http://kobras.polvamaa.ee/> ja pannakse välja võistluskeskuses võistluspäeva

hommikul. Viide võistlusinfole on kättesaadav ka EOLi kodulehelt

[www.orienteerumine.ee](http://www.orienteerumine.ee)

Parkimine ja pesemine võistluskeskuses, tasuta. Kohapeal töötab puhvet.

### MAJUTUSVÕIMALUSI

- [Põlva Spordikool](#), Metsa 7 spordihoone Põlvas, 64 kohta
- **Mesikamäe Puhkemaja** Voorepalus, keskusest 1 km, [info@mesikamae.ee](mailto:info@mesikamae.ee)  
tel. 5037115
- [Hotell Pesa](#), Põlva, 70 kohta
- [Mammaste Tervisespordikeskus](#), Põlva, 41 kohta
- [Taevaskoja Salamaa](#), Taevaskoja, 19 kohta
- [Jäägri Pubi](#), Põlva, 16 kohta

Muud majutusasutused Põlvamaal: <http://www.visitpolva.ee/majutus>

Info: Taima Nurm, tel +372 5109658, e-post: [taima.nurm@mail.ee](mailto:taima.nurm@mail.ee)

### JUHENDI TÕLGENDAMINE, PROBLEEMIDE LAHENDAMINE

Kõik selle juhendi tõlgendamist puudutavad ning juhendis määratlemata küsimused, samuti võistluse käigus tekkinud probleemid lahendab võistluse žürii, juhindudes käesolevast juhendist ja kehtivatest võistlusreeglitest. Žürii võib vajadusel konsulteerida EOLi juhatusega.

### KORRALDAJAD

Eesti Orienteerumisliit ([eol@orienteerumine.ee](mailto:eol@orienteerumine.ee), +372 639 8681)

OK Põlva Kobras ([okkobras@gmail.com](mailto:okkobras@gmail.com), +372 503 4368, Käisi 11, Põlva)

**Peakorraldaja:** Pear Post (OK Põlva Kobras, +372 5344 7623, [pearpost@hot.ee](mailto:pearpost@hot.ee))

**Rajameister:** Mihkel Järveoja (OK Põlva Kobras)

**IT ja ajavõtt:** Priit Nurmoja (OK Põlva Kobras)

**EOL volinik:** Andy Karjus (OK Võru, [andy.karjus@gmail.com](mailto:andy.karjus@gmail.com))

**Radade inspektor:** Leho Haldna (OK Võru)